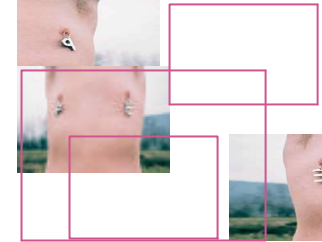


Panorama Escena 2009

9, 10, 11 i 25 d'octubre



Com més impera el pensament únic, la intolerància disfressada de seguretat i els llocs comuns com a arguments sòlids, són encara més necessaris els espais per a l'intercanvi, la incertesa i el debat .

Panorama Escena busca, i en part promou, aquelles propostes que s'inscriuen en el terreny de no ningú, és a dir, aquelles produccions incatalogables que difícilment podríem emmarcar en un espai concret de les arts escèniques, amb la intenció de fer explícit el procés de treball que les ha propiciat, situant-nos a la frontera - per més que avui les fronteres tinguin mala fama -, perquè és justament en l'espai de les incerteses i dels dubtes on pot fructificar la innovació, la investigació i la lliure creació.

El caràcter lúdic o especulatiu d'algunes de les produccions que es podran veure a PE, no els treu el mateix rigor que tot allò que s'inscriu sota el segell de Panorama que, a Olot, aplega genèricament l'anàlisi dels processos creatius en diversos camps de les arts, ja siguin visuals, escèniques o musicals i que, a poc a poc, s'està consolidant com un referent per a tots aquells que estan interessats en la creació contemporània.

Pep Fargas
Regidor de Cultura

dijous 9 d'octubre 2003 a les 20 hores / can trincheria

obertura del panorama escena 2003

www.panoramaescena.net

presentació de **TEATRE: LA GENERACIÓ DEL BABY BOOM**, número 21 de Transversal, revista de cultura contemporània,

www.revistatransversal.com

i potser alguna sorpresa, com ara una acció *performance* a càrrec de **David Ymbernon**



LENZ RIFRAZIONI presenta BIANCANEVE

dijous 9 d'octubre 2003 / 22 hores / teatre principal d'olot

LENZ RIFRAZIONI presenta BIANCANEVE

traducció i dramaturgia: Francesco Pititto
direcció, escenografia i vestuari: Maria Federica Maestri
música: Adriano Engelbrecht
intèrprets: Giuseppe Barigazzi; Sandra Soncini; Barbara Voghera

espectacle en italià / www.lenzrifrazioni.it



Blancaneus, *cult* inatacable de l'imaginari col·lectiu de la nostra infantesa, ha suposat, juntament amb la *Ventafocs*, l'encontre de Lenz Rifrazioni amb l'univers dels germans Grimm. Encontre que s'ha produït en circumstàncies suggeridores, mentre s'enllestia el *Faust* de Goethe, al qual la companyia ha dedicat un projecte triennal i en la dramaturgia del qual ja s'havien incorporat alguns passatges de la faula *Sota el ginebró*, dels germans Grimm, on ja s'intueix un peculiar sentit de la màgia i de l'horror fabulós.

Paraula i imatge es retroben en la lectura de Lenz de la faula nòrdica, que recupera l'esperit original perdut en les revisitacions fetes a partir de visions *waltdisneyesques*, i que redescobreix la radicalitat expressiva dels contes i provoca inesperades visions.

Blancaneus i *La Ventafocs* són les germanes nòrdiques de les heroïnes gregues: Ifigènia, Electra, Clitemnestra, Antígona,... és la mateixa excentricitat tràgica que s'imprimeix en els seus destins marcats per la mort, la màgia, el sacrifici o la metamorfosi. La seva peripècia vital es manifesta en un seguit d'experiències extremes: malaltia, turment, ceguesa, amputació, tortura, maltractament. En l'elaboració escènica de Lenz aquests senyals essencials es desprenen de la hipèrbole efectística de la ficció o l'animació i es repurifiquen amb la raó moral de la veritat del teatre.

Blancaneus neix d'un enigma quimicoterrestre i, abans d'esdevenir carn, color moral, natura eticocromàtica és negra, de nervis de fusta per la seva virginitat impenetrable; vermella per santedat dels llavis i galtes ardent de pudor; blanca, pel seu rostre nevat de gèlida castedat.

L'escenografia i el vestuari recerquen amb les minúcies i els detalls una visió hiperrealista i mecànica de l'estructura de la faula i, alhora, una traducció matèrica de les tensions morals dels personatges.

ESTRENA NACIONAL

MARTA GALÁN I SANTIAGO MARAVILLA presenten LOLA

dijous 9 d'octubre 2003 / 23 hores/ la carbonera



MARTA GALÁN I SANTIAGO MARAVILLA presenten LOLA

Creació i interpretació: **Santiago Maravilla**
Video Karaoke: **Néstor Domènech**
Música pregravada: **Alexis Borràs**
Arranjaments piano: **Maestro Ramos**
Il.luminació: **Anna Rovira**
Direcció: **Marta Galán**

Un home parla de Lola. És Lola.
Lola sóc jo.
Lola ets tu.
Lola és una mica tothom.
Lola és forta i alhora tendra.
Lola plora, riu, pateix i canta.

Amb una estètica propera al *kistch* i jugant amb elements propis de la cultura del *trash*, Santiago Maravilla proposa un viatge per la vida i els pensaments de Lola, un personatge de carrer, tant tòpic que resulta sorprenent. Partint d'un format proper al cabaret, i fent ús d'un humor molt àcid, *Lola* desmitifica molts dels principis sobre els que s'instal·la la nostra societat.

Lola s'estructura a partir de cançons (que van del punk a la Rafaella Carrá), textos, tranformisme i fins i tot cuina en directe.

Partint del concepte "escriptura femenina" de Helene Cixous, es presenta una escriptura (la del discurs/cos del personatge *Lola* damunt l'escenari) en què la vida transcorre en "interiors". Però el fet de transitar per aquests interiors no és en absolut fàcil, no significa únicament un exili interior, sinó també una estratègia per des d'aquest lloc interior fer front al món, sempre des d'uns pressupòsits diferents dels que fins ara han estat patrimoni exclusiu dels homes (sexe masculí). L'escriptura femenina habita el lloc del no-saber, però, com declara Clarice Lispector, aquest és el lloc del "coneixement real, ja que no som tan presumptuoses com per creure que estem en possessió de la veritat. Les experiències que s'expliquen des de l'escriptura femenina no vénen donades per les lleis de la narració. Acceptar que ningú té la clau que desxifri "la veritat" ens permet viure en serenitat i perpètua curiositat."

MARTA GALÁN I SANTIAGO MARAVILLA presenten LOLA

divendres 10 d'octubre 2003 / 23 hores/ teatre principal d'olot

ACTEÓN presenta TAXI / òpera experimental escènica

Composició i text: Diana Pérez

Direcció d'escena: Claudio Zulian

Cantant: Alicia Molina

Ballarina: Vera Bilbija

Actor: David Lobo

www.acteon.es

Carrerons de records, de restes de dies, gairebé un magatzem de desferres de la memòria. Actors i cantants que gesticulen a partir de restes de comportaments que potser van tenir algun significat. I es canta. Com quan cantar és el consol del nen en una habitació fosca;

rebel·lant-se, però, contra aquesta inútil i vetusta camisa de força que l'òpera del segle XIX ha col·locat damunt de l'espectacle cantat. Més proper a altres escenes que han aparegut més tard en altres llocs: instal·lacions, *performances*, teatres més o menys araudians.

La relació entre l'escena i la platea es mostra tan dislocada com gairebé tot en els nostres dies: impossible respectar un ordre en la tristesa, fer veure que podem estar còmodament asseguts, contemplant... què? Els actors i els cantants es posen en el lloc de l'espectador, envaeixen la platea, ens fan sentir la proximitat de la possessió, una de les poques redempcions encara possibles.

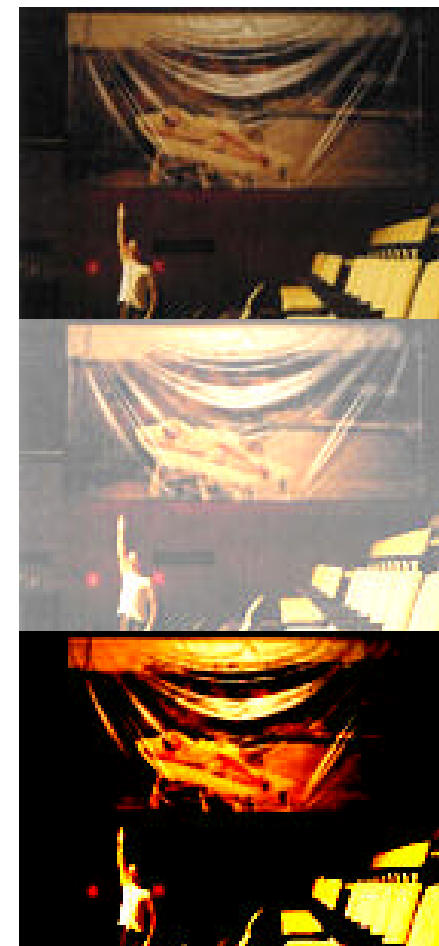
La música de Diana Pérez descriu aquesta terra desolada amb accents a voltes sarcàstics a voltes tendres, saturnina o lunar. En una sortida de sol de teatre, sota uns panells de publicitat impossible, una dona espera un taxi, a l'hora violeta, quan el cor humà polsa com un taxi en la seva parada

Un viatge en taxi: risible metàfora d'una mena de viatge interior que

Ens deixa quasi en el mateix lloc. "Què li dec?" Potser un fugaç despertar als altres, tan perduts com nosaltres mateixos.

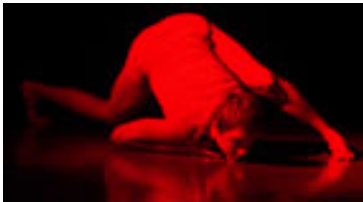
Claudio Zulian

ESTRENA NACIONAL



PANORAMA ESCENA 2003 I BURGOS ESCENA ABIERTA presenten EL PROJECTE L-GRA de GRUPO NDANTE/COMPANYIA LANTANA/FLAN SINNATA

divendres 10 –21 hores- i dissabte 11 –20 hores i 24 hores- / saló de descans del teatre



LA INCUBADORA

(panorama escena oferirà cada any un ajut econòmic, logístic i infraestructural a una primera producció d'una companyia que treballi amb nous llenguatges escènics)

PANORAMA ESCENA 2003 I BURGOS ESCENA ABIERTA presenten EL PROJECTE L-GRA de GRUPO NDANTE/COMPANYIA LANTANA/FLAN SINNATA

www.proyectoelegra.com

coreografia: Marcel Bassachs

escenografia i imatge: Pablo P. Terré

intèrpret: Fàtima Campos Trepal

música en viu: FLAN SINNATA/ Yónatan Gutiérrez i Richard Lozano

L'espectacle contempla la metamorfosi d'un element femení –Elegra- que representa la part física o carnosa que té com a finalitat ser el medi/*medium* d'expressió de diferents ens emotius que desitgen aferrissadament apoderar-se del seu cos.

Elegra neix a ulls de l'espectador com una massa carnal, movent-se en un espai físic que reconeix instintivament, que forma part, només néixer, de la seva memòria. El seu comportament està al marge de mirades externes, protegida per la seva inconsciència emocional.

El públic s'introdueix en l'espai de joc conscient que pot ser part del que allí succeeixi; els graus de participació suposen:

- 1.- participació nul.la: el jugador només participa com a espectador, sense possibilitat de manipulació.
- 2.- participació mitjana: el jugador té la possibilitat de manipular Elegra a distància amb unes gomes elàstiques, i així altera les seves possibilitats de moviment.
- 3.- participació màxima: l'espectador intervé a curta distància i pot esdevenir ell mateix objecte de la manipulació. Elegra, el mestre de cerimònies i els músics, mitjançant una coreografia de postures eròtiques, transformen la seva posició, i deixen que l'espectador visqui una experiència física

ESTRENA MUNDIAL

ALBERT VIDAL presenta CANTS, DANSES I DISCURSOS DEL PRÍncep

dissabte 11 d'octubre 2003/ 22 hores / teatre principal d'olot

ALBERT VIDAL presenta CANTS, DANSES I DISCURSOS DEL PRÍncep

dramatúrgia i direcció: Albert Vidal

intèrpret: Albert Vidal

músics: Xavier Jaumó i Jordi Rallo

Reaparició a l'escena d'un dels grans monstres del teatre del nostre país.

Albert Vidal és, sense cap dubte, un dels grans mestres de l'art de la veu i del moviment. El seu treball és fruit d'una coherent línia de treball heretada de tres grans mestres contemporanis: Jacques Lecoq, Dario Fo i Kazuo Ohono.

Polifacètic creador, al llarg de la seva trajectòria ha produït obres de teatre visual, *performances* en galeries d'art, ha realitzat curtmetratges, obres en vídeo, treballs de fotografia, concerts de música, etc. i ha participat en més d'una quinzena de pel·lícules i en diverses produccions televisives.

Els seus treballs s'han presentat en els festivals més importants d'Europa, Centreamèrica, Estats Units, Canadà i Japó.

Viatger incansable, ha estudiat tècniques de dansa Topeng a Bali, *butoh* al Japó o danses de possessió Borí al Níger.

Els seus treballs més aclamats han estat *El Bufó* (1974), *L'aperitiu* (1978), *L'home urbà* (1982) o *Ànima de serp* (1988). Des de principis dels anys 90, Albert Vidal crea un gènere propi que anomena *L'Art Tel.lúric*, que presenta en societat a l'ICA de Londres enmig de l'aclamació unànime de la crítica.

Inicia també la gravació dels primers treballs de cants tel·lúrics a l'Índia, el nord de la península Ibèrica i Mongòlia.

Des de principis de 1999 ha instal·lat la seva residència a Ulaanbaatar, la capital de Mongòlia, des d'on prossegueix les seves investigacions sobre les cultures del centre de l'Àsia.

A cavall, doncs, d'Ulaanbaatar i Vidrà, Albert Vidal ens presentarà aquests discursos del príncep *-kugu-*, un cop a la serp ja no li queda cap més camí possible que el de la llum, a la recerca de la llar del nenúfar, anhelat i perseguit objectiu del seu viatge a través de les tenebres.

ESTRENA MUNDIAL



XILAUT

dijous 9 d'octubre, a partir de la fi de *Lola*
divendres 10 i dissabte 11, a partir de les 5 de la tarda
i fins a les 3 de la matinada

XILAUT

// els creadors i companyies que fan recerca escènica de les darreres generacions han trobat en la imatge bidimensional un camp paral·lel per a les seves experimentacions: oferint versions noves i autònomes del propi llenguatge escènic o investigant les roves possibilitats tecnològiques, i tot plegat en formats ben diversos, que van des del llargmetratge fins al curtíssim//

polar
de roger bernat i nico baixas
2000
BTV produccions
www.serviart.com/web/mom

paisatges-instal·lacions-presències
d' andrew colquhoun i maria de marias
1999-2002
producció de dogon Eff limited
www.dogoneff.org

frontón, el hombre navarro va a la luna
de J. M. Aixalà i Marcel·lí Antúnez Roca,
1993
amb Pau Nubiola, Iñaki Perurena, Caterina Solivellas
i Carol Veranos i música de Jumo
producció de Marcel·lí Antúnez Roca, J.M. Aixalà ,Pepo Sol, AZ Producciones i Ovideo.
www.marceliantunez.com

retrats
de J. M. Aixalà y Marcel·lí Antúnez Roca,
1993
amb Marcel·lí Antúnez Roca, Bartomeus, José Grajera,
Pau Nubiola, Sol Picó, M.Roselló, Cati Solivellas, Katy Vives
producció de J.M.Aixalà, Marcel·lí Antúnez Roca, Pepo Sol i Ovideo
www.marceliantunez.com

i una selecció de les millors produccions de TEATRINO CLANDESTINO
www.teatrino clandestino.org

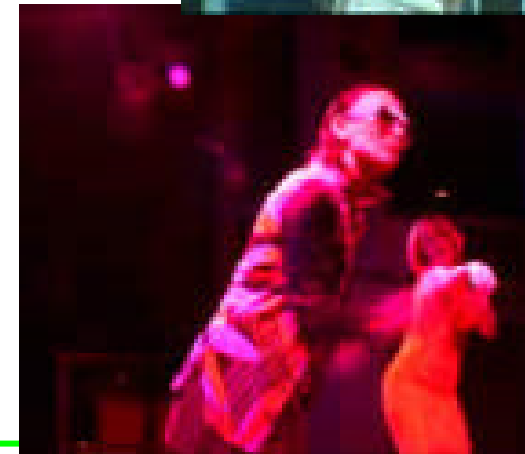
Psyche
de Pietro Babina
1998
amb Fiorenza Menni

Tempesta (Melologo)
de Pietro Babina
1999
amb Fiorenza Menni, Manuel Marcuccio, Muna Mussie, Massimiliano Martines

Si prega di non discutere di Casa di bambola.
de Pietro Babina
1999
dramatúrgia de Fiorenza Menni i Pietro Babina
amb Pietro Babina, Fiorenza Menni, Giorgio Porcheddu

2 Volte a Te
de Pietro Babina
2000
amb Fiorenza Menni, Enrico Casagrande, i Rita Falcone

hi haurà servei de bar



MARCEL LÍ ANTÚNEZ ROCA presenta TRANSPERMIA. DÉDALO CONFERÈNCIA

dissabte 25 d'octubre a les 20 hores/nau del carrer carles I nº9

marcel.li antúnez roca presenta TRANSPERMIA. DÉDALO CONFERÈNCIA . art a gravetat zero: l'experiència dels vols parabòlics

El Projecte Dédalo va quallar quan l'Antúnez va ser convidat a treballar en gravetat zero a la Ciutat de les Estrelles de Rússia, on una nau Ilyushin preparada pel Yuri Gagarin Cosmonautic Center li va permetre desenvolupar una sèrie de microperformances en períodes de microgravetat. Després d'aquesta experiència, Antúnez va deduir que la conquesta de l'espai és un dels desafiaments més complexos de la nostra època. L'exosfera és ingràvida, anaeròbia i radioactiva, és a dir, extremòfila pels humans. Per habitar-la és necessari pensar d'arrel en un nou món. La panspermia és una de les teories de l'origen de la vida a la terra, que proposa que aquesta fou sembrada per espores que van viatjar a través de cometes des d'altres punts de l'univers. La panspermia inversa o *Transpermia*, és la hipòtesi que conjectura la utopia: *"Tots, i més els creadors, somniem universos inèdits, verges, on tot pot ser possible. Un somni que contempla la fàbrica de noves cosmogonies, d'extraordinàries mitologies i d'insospitades cerimònies."*

ESTRENA NACIONAL



transversal-xarxa d'activitats culturals / laboratori / teatre principal d'olot / presenten SURFING LA BOMBA INFORMÀTICA

dissabte 25 d'octubre a les 21'40 hores /teatre principal d'olot

transversal-xarxa d'activitats culturals / laboratori / teatre principal d'olot / presenten SURFING LA BOMBA INFORMÀTICA

Concepte i direcció: Dogon Efff - Maria de Marias i Andrew Colquhoun

-ESCENA 6: DES-EVOLUCIÓ-

Coordinació nucli creatiu a Olot: Xavier Moliner, Silvia Armengol i Joan Serra Capallera

Música: Nen-a

Direcció d'actors: Xavier Rusalleda

Imatge: David Riera

Informàtica: Carles Casas i Àrea d'Informàtica de l'Ajuntament d'Olot

Amb la col.laboració d' OTV (logo)

www.transversal-telematic.net

Transversal telemàtic: Surfing la bomba informàtica és un projecte de "creació escènica en xarxa" que Dogon Efff conceptualitza i dirigeix per la Xarxa de Municipis Transversal. "En xarxa" perquè es tracta de fer treballar junts nuclis creatius de diferents poblacions de Catalunya, i "en xarxa" perquè el mitjà de comunicació que fa possible aquesta interactivitat distant o "telemàtica" és Internet.

Els nuclis creatius de **Transversal Telemàtic** formats d'una manera oberta per creadors escènics, artistes visuals, músics, pensadors i en general exploradors de nous llenguatges, proposen un *surfing* excitant i arriscat en el nou oceà mediàtic que el crític cultural francès Paul Virilio anomena "la bomba informàtica".

Surfing la bomba informàtica es presenta sota la suposició d'una "interactivitat mutualment assegurada" — interactivitat com a imaginació col·lectiva (l'escena); interactivitat com a traça coreogràfica (la dansa); interactivitat com un llenguatge fluid i continu (la paraula); interactivitat com la forma o embolcall del nostre món (les arts plàstiques); interactivitat com la cançó boja que sosté l'existència del món (la música); interactivitat com una immersiva i interminable imatge (vídeo).

El públic olotí haurà d'escollir si vol ser espectador/a ON -i veure l'espectacle participant activament des de dins de l'escenari- o bé OFF i veure'l assegut des de la seva butaca de platea.

ESTRENA MUNDIAL





LA INCUBADORA

panorama escena no és un altre festival
és el festival d'altre
0101 - OCTUBRE

LA INCUBADORA

(panorama escena oferirà cada any un ajut econòmic, logístic i infraestructural a una **primera producció** d'una companyia que treballi amb nous llenguatges escènics)

panorama escena 2009

9, 10, 11 i 25 d'octubre

TEATRE PRINCIPAL D'OLOT
PG. D'EN BLAY, 5
17800 - OLOT
T. 972 272 777
teatre@olot.org
www.panoramaescena.net